

Re-Dating the Monument Seyedun Ali Naghia in Abarghu

Amirhossein Karimi

Faculty member of conservation department of relics, Isfahan Art University

Abstract

Seyedun or Seyedun Ali Naghia tomb is located in Nebadan district of Abarghu. This clay monument is a tall dome chamber on the exterior cover of whose dome there are bricks as well as blue and azure tiles. The interior dado is also covered by tiles and the underneath surfaces are decorated with clay Muqarnas, inscriptions and slight painting ornaments. A vast part of the dome cover crumpled probably in 1330sSH (1950s AD) and was renovated some decades later. This building is a mosque attributed to 9th century (AH) called masjid-hosseiniyeh or hosseiniyeh of Nebadan. A small part of it which is part of the attached installations has just remained. It has had an altar whose direction confirmed to the skew Qibla of the congregational mosque and masjid-hosseiniyeh of Abarghu. No dated inscription or including the founder name one can be found there. Seyedun Ali Naghia has been briefly inspected in the previous references and is attributed to 8th century (AH) based on Donald Wilber and Godard's dating while it has been attributed to 6th-8th centuries (AH) in the national registration file. In this research we try to date the tomb through investigating related documents, its structure and also the comparative inspection conducted during the preparation period of the renovation plan. In addition, we look for the answer to the question whether it was constructed in one single era and when it was built. Its initial function is another issue to be investigated. The dado tiles order, the way of drawing and embellishing Kufic handwriting of the inscriptions and the way of creating squinches in this monument to a great extent resemble 8th century monuments of Yazd and Isfahan. Moreover, the content of the verses written on the inscriptions which alludes to the burial use of them, in addition to above-mentioned traits, arouse the strong possibility of this monument being built as a tomb and for burial purposes. Both the structure and the ornaments are very similar to the damaged tomb of Hasan Ebn-Keikhosro (with an inscription dated 707-718 AH). Since the construction date of that tomb is known, it is likely that Seyedun Ali Naghia was also built in the first quarter of 8th century; the era during which king Mobarez Al-Din could overcome Yazd and Meibod that led to the reign of Mozaffarian dynasty to start. In addition, based on its similarities to 8th century monuments like Seyedun Golsorkhi and Hasan Ebn-Keikhosro domes and through investigating Jame' Al-kheirat endowment in which Nebadan



Picture: The interior view of Seyedun Ali Naghia dome in Abarghu. Transforming square to circle step.

desert of Abarghu has been mentioned, we conceive that the mentioned buildings were all made in one single era with the fund of a famous figure who might belong to Seyed Rokn Al-Din family. Through investigating the structure of Seyedun Ali Naghia no trace of two different eras was found which leads us to the strong possibility that all of them were constructed in one single era. The content of the inscriptions read in this research for the first time, are Quran-related. We can foresee that more evidences particularly of the original forms of dome covers ornaments would be obtained through future renovations which might in turn reveal other aspects of the monument history.

Keywords: *Seyedun Ali Naghia, Dome, Abarghu, Tile work, Decorative Kufic, Ale, Mozaffar era.*

بازنگری تاریخ سیدون علی نقیای ابرقو

امیر حسین کریمی

عضو هیئت علمی گروه مرمت آثار دانشگاه هنر اصفهان
ahkarimy@gmail.com

تاریخ دریافت: ۹۷/۰۲/۰۷

تاریخ پذیرش: ۹۷/۰۶/۱۲

چکیده

بقعه سیدون علی نقیا گنبدی مرتفع در شهر ابرقو است که هیچ کتیبه تاریخی یا حاوی نام بانی در آن به چشم نمی خورد. بنا در منابع پیشین، به اختصار بررسی شده و بر مبنای تاریخ گذاری دونالد ویلبر به قرن هشتم هجری نسبت داده شده است. البته در پرونده ثبت ملی این بنا به قرون ششم تا هشتم منتسب شده است. متن حاضر بر مبنای بررسی های کالبدی، تطبیقی به تاریخ گذاری بنا پرداخته و این پرسش را دنبال می کند که آیا بنا در یک دوره تاریخی شکل گرفته است یا نه؟ و تاریخ شکل گیری بنا چه دوره ای است؟ پرسش دیگر در مورد کاربری اولیه بنا است. مشابهت کاشی های ازاره بنا و شیوه ترسیم خط کوفی کتیبه و گوشه سازی بنا مشابهت با بناهای قرن هشتمی دیگری در منطقه یزد و اصفهان را نشان می دهد. همچنین مضمون یکی از کتیبه های بنا به طور خاص به کاربری تدفینی بنا اشاره می کند. بنا از حیث کالبد و تزیینات به مقبره تخریب شده حسن بن کیخسرو شباهت بسیار دارد. بررسی کالبدی سیدون علی نقیا شواهد خاصی از دو دوره ساختمانی را نشان نمی دهد و بنا احتمالاً در یک دوره تاریخی واحد شکل گرفته است. کتیبه های بنا در این متن برای بار اول خوانده شده و پیش بینی می شود که شواهد بیشتری در طی مرمت های آینده اثر به دست خواهد آمد.

واژه های کلیدی

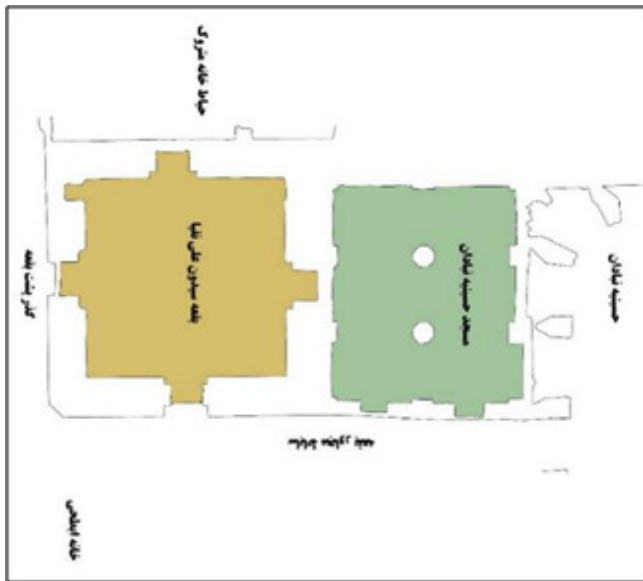
سیدون علی نقیا، ابرقو، کاشیکاری، گنبدخانه، کوفی تزیینی، آل مظفر.

درآمدی بر اهمیت بنا

بقعه سیدون علی نقیا، گنبدیست بلند و مرتفع که بر چهار گوش خشتی ساده قرار گرفته که بر بلندی ای طبیعی در محله نبادان ابرقو ساخته شده است. بنا در نزدیکی گنبدخانه آسیب دیده سیدون گلسرخی واقع شده و هم از حیث مساحت (۹ متر و ۶۰ سانتی متر اضلاع بقعه سیدون گلسرخی) و هم از حیث سالم بودن با سیدون گلسرخی تفاوت دارد. این ساختار خشتی ساده، که مشابه آن را در منطقه یزد بسیار می توان یافت، به نام های گنبد یا بقعه سیدون شناخته می شود. از حیث ارتفاع و شاخص بودن گنبد، این اثر به صورت یادمانی شاخص در افق شهری ابرکوه دیده می شود و هنوز ساخت و سازهای پیرامون آن نتوانسته تشخیص اثر را از بین ببرد. در کنار این بنا که امروزه هم چنان زیارتگاه مورد احترام اهالی ابرکوه و مردم محله نبادان است، مسجد و حسینیه ای وجود دارد. حسینیه در دهه اخیر نوسازی شده و گسترش یافته و در واقع پیرامون آن هسته ای از بناهای مذهبی شکل گرفته که مجموعه ای مهم در شمال شهر ابرکوه است (تصویر ۱ و ۲). امروزه تنها بدنه غربی حسینیه قدیم با پنج دهانه طاق باقی مانده است و باقی حسینیه را تخریب کرده و فضای آن را گسترش داده اند (تصویر ۳). فضای مسقفی به عنوان تکیه محله نبادان به جای خانه های شمال این محدوده ساخته شده است. در این مجموعه دفتر انجمن خیریه، دفتر بسیج، آشپزخانه تکیه نبادان و خود تکیه دور تا دور فضای باز حسینیه شکل گرفته اند. بنا در شمال مسجد جامع ابرقو در جاده ای متصل به کمر بندی مریم آباد و تقریباً در محدوده حومه شهر امروز قرار دارد. ورود به بنا در گذشته از طریق کوچه هایی که بافت محله نبادان را به محدوده جنوب خود متصل می کرده و به درون حسینیه نبادان راه داشته، صورت می گرفته است. حسینیه با کوچه ای شیب دار به ورودی بنا می رسد و اختلاف سطح کف گنبدخانه نسبت به کف حسینیه بیش از ۲/۵ متر است (تصویر ۴). اضلاع بنا با نظر به سمت قبله شکل نگرفته و متمایل به سمتی از جغرافیست که می توان آن را قبله اشتباه ابرکوه دانست؛ یعنی همان سمتی که مسجد جامع ابرقو نیز به همان جهت تمایل دارد. این جهت گیری در حدود ۲۰ درجه با قبله صحیح ابرکوه اختلاف زاویه دارد. مردم محلی این بنا را محل دفن تعدادی از سادات می دانند. این تصور به آن حقیقت برمی گردد که تا پیش از کف سازی های اخیر چندین صورت قبر در بنا وجود داشته و پیران محل برای این دفن شدگان در بقعه هویتی جداگانه قائل بوده اند و حتی یکی از آن ها را زنی می دانند از سادات. هنوز در بنا مراسم روضه خوانی برگزار می شود. بنا به عنوان اثری مربوط به قرون ششم تا هشتم هجری به سال ۱۳۷۸ در

فهرست آثار ملی ثبت شده است و حتی پیش از ثبت توسط این سازمان، تعمیر و مرمت شده و در واقع از انهدام حتمی نجات یافته است. در گزارش مرمت بنای سیدون گلسرخی آمده است که گنبد بنا در سیل دهه ۱۳۳۰ شمسی تخریب شده است (کربلایی، ۱۳۹۰). همین ذکر شفاهی در مورد بقعه سیدون علی نقیا نیز وجود دارد. اگرچه قرائن و شواهد (شیب بندی محل و مسیل احتمالی موجود، نسبت و قسمت فروریخته و شباهت بخش ریخته در بقاع پیرحمزه سبزپوش، علی نقیا و احتمالاً حسن بن کیخسرو) نشان از آن دارد که سخن آقای خاتون آبادی در مورد وقوع زلزله ای که گنبد حسن بن کیخسرو را فرو ریخته (به تاریخ ۲۶ دیماه ۱۳۰۹) احتمالاً در مورد این بنا نیز صدق می کند (فضائلی، ۱۳۶۳: ۱۲۰). بنا بر روایتی که از مردم محل شنیده می شود، گنبد سیدون علی نقیا شصت سال قبل در دهه ۱۳۳۰ شمسی بدون دلیل خاصی فروریخته است. گنبد فروریخته بنا در نیمه دهه ۱۳۶۰ شمسی بازسازی و بدنه بنا در همان زمان اندودکاری شده است.

گنبدخانه بنا مربعی به اندازه ضلع ۸۶۰ سانتی متر و کاملاً ساخته از خشت است. خشت بدنه با اندازه قالب ۲۸×۲۸×۵ سانتی متر زده شده و بر اساس برداشت های قبلی (اسکن لیزری سال ۱۳۸۸) ارتفاع داخلی آن از کف فعلی تا بالاترین نقطه گنبد ۱۶ متر و ۳۰ سانتی متر است. داخل بنا از بالای ازاره تا نوک گنبد سفیدکاری شده بوده و تزیینات بر روی این زمینه سفید اجرا شده اند. مشابه با نمونه پیرحمزه سبزپوش و سیدون گلسرخی و مطابق تصاویر باقی مانده از گنبد حسن بن کیخسرو، بنا بر روی تپه ای طبیعی بنیان نهاده شده است. بنای دیگری چسبیده به گنبدخانه سیدون علی نقیا وجود دارد که با نام مسجد حسینیه در فهرست آثار ملی ثبت شده است. مسجد در واقع شبستان زمستانی کوچکی است که با سه دهانه طاق و تویزه ساخته شده است. تفاوت اجرای پوشش طاق و تفاوت ضخامت جرزها و البته تفاوتی اندک در جهت کلی قرارگیری دو بنای گنبد سیدون و مسجد حسینیه می تواند نشان از تفاوت زمانی ساخت دو بنا باشد (تصویر ۲ و ۴). البته نکته مهم آن است که جهت گیری کلی مسجد حسینیه به سوی قبله ناراست ابرکوه در دوران پیش از تصحیح قبله^۲ است و این نکته می تواند نشان دهنده ساخت این مسجد پیش از قرن دهم باشد. احتمالاً ورودی بنای مسجد به گنبد سیدون هم حاصل همین تغییرات است که وسط ضلع خود واقع نشده است. اختلاف سطح کف دو بنا هم نسبتاً زیاد است. مسجد حسینیه بر اساس پرونده ثبتی به عنوان بنایی مربوط به دوره تیموری به ثبت آثار ملی رسیده است. بر مبنای مدارک تصویری مرمت پیش از بازسازی گنبد فروریخته می توان نتیجه گرفت که گنبد



تصاویر ۲. پلان بقعه سیدون علی نقیا و مسجد حسینیه نبادان (نقشه از: نقشه از: مرکز اسناد میراث فرهنگی).

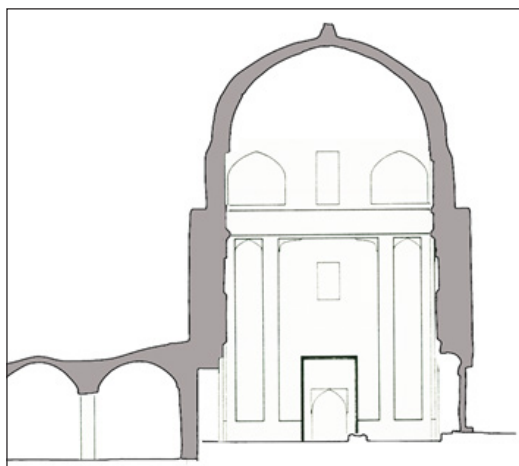


تصاویر ۱. عکس هوایی محله نبادان در سال ۱۳۳۵ که در چهارگوش وسط بقعه سیدون علی نقیا در کنار حسینیه نبادان پیش از خیابان کشی‌ها و تخریب‌های اخیر در بافت فشرده پیرامون دیده می‌شود. موقعیت بقعه و بناهای پیرامونی آن. (عکس از: سازمان نقشه برداری).

وجود داشته است. در تصاویر پرونده ثبتی بنا از سال ۱۳۷۷ مشاهده می‌شود که ورودی از سمت غرب بوده است. بنا در هر ضلع دو پنجره داشته که همه پنجره‌ها به جز در سمت شمالی که بدنه بازسازی شده است، احتمالاً به دلیل نقص سازه‌ای با خشت مسدود شده‌اند. هر چهار گوشه‌سازی گنبد فروریخته و بدنه شمالی گنبد به کلی بازسازی شده است (تصویر ۵). در گمانه‌زنی روی ازاره مشخص شد که لایه کاشی لبه ورودی شمالی احتمالاً بریده شده و اثر تراشیدگی زیر این لایه وجود دارد. بنابراین ممکن است که درگاه ورودی شمالی در واقع وجود نداشته و بعداً به خانه شمالی

بر خلاف پوشش‌های مشابه بسیاری از بناها تنها یک لایه خشتی بوده است که با پوشش آجری روکش شده است. هیچ پوشش دومی در گنبد وجود نداشته و بخش خالی (دوپوسته) حتی تا تیزه گنبد وجود ندارد.

در فضای داخلی گنبد، صورت قبری پوشیده از گچ ساخته شده که نسبت به گنبدخانه در محور تقارن قرار ندارد و به سمت غرب متمایل است. در دو بدنه شرقی و غربی فرورفتگی‌هایی لبه بالای ازاره را قطع کرده و در بدنه اولیه کنده شده است. این فرورفتگی‌ها به گفته محلیان، محل قبور سپرده‌ای بوده که تا چندسال پیش در آن استخوان‌هایی



تصویر ۴. مقطع گنبدخانه سیدون و مسجد حسینیه که تفاوت سطح ارتفاع کف دو بنا در آن دیده می‌شود (مأخذ: مرکز اسناد میراث فرهنگی).



تصاویر ۳. طاق‌های باقی‌مانده از حسینیه نبادان (عکس از: نویسنده).

کاشی‌ها ناهمگون است و به‌خصوص از نظر رنگ یکدست نیست. کیفیت اجرای لعاب و کیفیت کلی اجرای ازاره از نظر شاغول بودن چندان مطلوب نیست. به نظر می‌رسد کاشی‌ها در یک مرحله نصب نشده‌اند و احتمالاً در یک دوره تعمیر و دوباره نصب شده باشند. روی کاشی‌ها هیچ اثری از نقوشی مشابه پلاندازی یا نقاشی وجود ندارد (تصویر ۶).

ب - ترکیب کاشی و آجر در پوشش گنبد

بیشتر کاشی‌های گنبد بنا مطابق معمول دیگر گنبدها به صورت آجرهای ضخیم و دارای ریشه که لعاب داده شده باشند، نیست. در نیمه پایین به صورت به کار گرفتن کاشی‌های کوچک مربع در میان آجرها و در نیمه بالا به صورت قرارگیری آجرهای لعابدار خفته و راسته دیده می‌شود. در نیمه پایین، کاشی‌ها لاجوردی و فیروزه‌ای‌اند و نظمی در به‌کارگیری این دو رنگ قابل ردیابی نیست. گنبد در طول سالیان آسیب زیادی دیده و بخش بزرگی از کاشی‌ها فروریخته یا دوباره نصب شده‌اند، اما به هر صورت در وضعیت فعلی نظمی در این بخش دیده نمی‌شود. در بخش بالایی آجرهای لعابدار فیروزه‌ای‌اند و البته به دلیل آسیب‌دیدگی بخش بالای گنبد، اینکه کاشیکاری تا کجا امتداد داشته، مشخص نیست (تصویر ۷).

نقاشی به عنوان تزیین الف - کتیبه‌ها

کتیبه‌های بنا به دو صورت مثبت و منفی و با دو قلم کوفی تزیینی گره‌دار و نسخ دیده می‌شوند. خط نسخ بالای گنبد به رنگ سفید بر زمینه آبی و باقی خطوط آبی بر زمینه



تصاویر ۵. نمای زیرگنبد بقعه که بخش بازسازی شده در سمت راست مشخص است (عکس از: نویسنده).

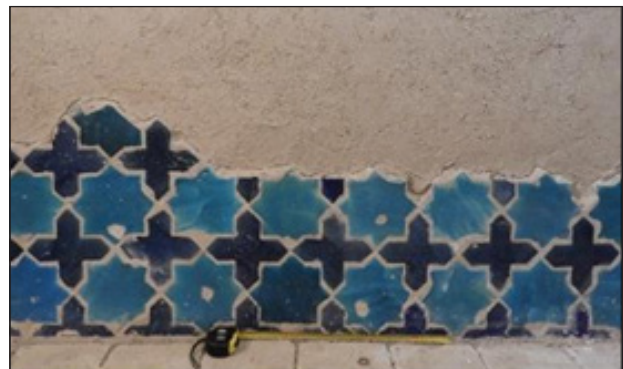
باز شده است. در حال حاضر در مورد اینکه ورودی اصلی بنا از کدام سمت بوده نمی‌توان قضاوت دقیقی کرد. اما تناسب و جهت قرارگیری کوچه، حسینیه و محراب با ورودی فعلی شمالی هم‌خوان تر است.

آرایه‌های بنا

در نگاه اول به بنا این نکته به چشم می‌آید که بر خلاف سیدون گلسرخی و مسجد جامع، اثری از گچبری در هیچ بخشی از بنا وجود ندارد. یک نکته دیگر عدم وجود شواهد تزیین در بخشی است که به احتمال زیاد پیش از این محراب بنا بوده است. می‌توان احتمال داد محراب بنا از مصالحی مانند سنگ یا کاشی بوده که به طور کامل از محل برداشته شده و به مکان نامعلومی منتقل شده است.

کاشی به عنوان تزیین الف - ازاره کاشی

کاشی‌های ازاره با نقش شمسه هشت و چلیپای فیروزه‌ای و لاجوردی در هر چهار ضلع بنا وجود دارند. کیفیت اجرای



تصاویر ۶ و ۷. شمسه هشت و چلیپای کاشی در ازاره بنا و کاربرد کاشی در پوشش گنبد بنا (عکس از: نویسنده).

آن دیده می‌شود. مضمون این آیات نیز با کاربری تدفینی بنا بسیار تناسب دارد^۵ و این آیات از آیات مرسوم در کتیبه نویسی بناها و اشیای تدفینی از جمله سنگ قبرها بوده و در بناهای دیگری از جمله بقعه شیخ صفی‌الدین اردبیلی در اردبیل نیز به کار رفته است. البته به دلیل ریختگی کامل یک سمت کتیبه مشخص نیست که تا کجای سوره در کتیبه آمده بوده است (تصویر ۸).

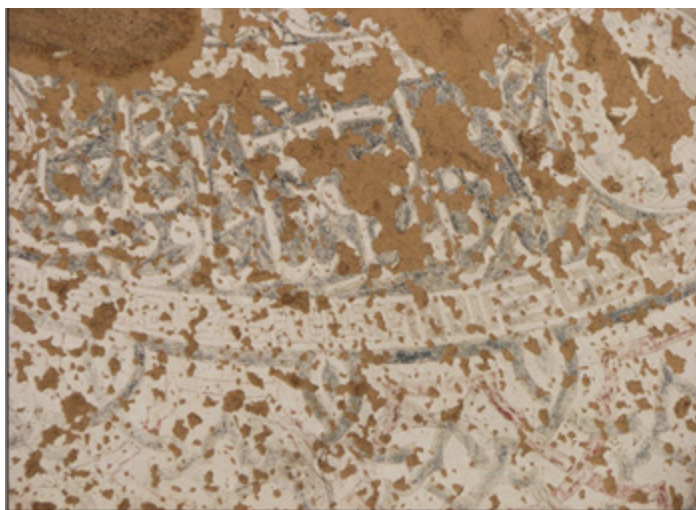
ب - نقوش تزئینی بالای گنبد

در تزئینات شمسۀ بالای گنبد و بالا و پایین کتیبه‌های گنبد بنا، نقوش تزئینی رنگ‌رفته‌ای باقی مانده که با رنگ‌های سرخ و آبی و احتمالاً رنگی دیگر اجرا شده بوده است. از تزئینات بخش بالایی کتیبه و در واقع بخش مرکزی گنبد تقریباً چیزی باقی نمانده است و الگوی نقوش اصلی نیز به هیچ عنوان قابل تشخیص نیست. اما بخشی از نقوش پایینی کتیبه باقی مانده که نقش این بخش را قابل تشخیص و بازیابی می‌کند. این نقوش هم با پرگار و به شیوه نقری طرح‌اندازی و اجرا شده است و تکرار متناوب یک الگو با دو رنگ آبی و سرخ را نشان می‌دهد. این نقوش تنها جایی است که رنگ سرخ در آن به کار رفته است. بخشی از این گره مشابه با نقوش شمسۀ مرکزی گنبد سید رکن‌الدین یزد است، اما در اینجا نقوش شکسته‌تر و بدون پیچش‌های نقش گنبد رکنیه اجرا شده‌اند (تصویر ۹).

ج - نقوش چندرنگ درون گوشه‌سازی‌ها

جزئیات یکی از گوشه‌سازی‌های بنا که به صورت بسیار تخریب‌شده باقی مانده، نشان‌دهنده نقوشی در درون فرورفتگی‌های مقرنس است که به رنگ‌های سرخ، سبز، آبی

سفید هستند. رنگ آبی زمینه کتیبه بالایی علاوه بر ریختگی زیاد، پریده و کتیبه بسیار ناخوانا شده است. اینکه در اصل چند مدالیون کتیبه در بنا وجود داشته مشخص نیست، اما اکنون تنها یکی از آن‌ها باقی مانده است (تصویر ۸). میان خطوط کوفی در هم گره‌خورده مدالیون با نقوش پرگاری (مشابه بسیاری از بناهای منطقه) تزیین شده است^۶. به جز مدالیون، زمینه کتیبه‌ها مشابه دیگر بناهای هم‌دوره با نقوش گل و برگ تزیین شده و رنگ آبی به صورت تیره و روشن در این تزیین دیده می‌شود. اثر خط‌اندازی منظم با پرگار در کتیبه مدالیون باقی است و نشان می‌دهد که این خطوط چگونه ترسیم شده‌اند. خطوط بدون طرح اولیه و با روش نقری طراحی شده‌اند. در این روش طرح اولیه با تداوم رنگ‌گذاری‌های بعدی محو نمی‌شود. اندازه کتیبه‌ها و ارتفاع بالای بنا بیش‌تر این ایده را به ذهن می‌آورد که خطوط کتیبه نقش تزئینی در بنا داشته‌اند و لزوماً خواندن آن‌ها ممکن نبوده است. در بالاترین بخش زیر گنبد، دایره‌ای با شش گل ترسیم شده که درون آن کتیبه‌ای رنگ و رو رفته به خطی متفاوت از باقی کتیبه‌های بنا وجود دارد. بخش بزرگی از کتیبه فروربخته و بیش از یک سوم آن باقی نمانده است. بخش‌های قابل تشخیص نشان‌دهنده آیه ۱۲۷ و ۱۲۸ سوره بقره در این قسمت است. مضمون آیه به بنای کعبه به اهتمام حضرت ابراهیم اشاره دارد^۷. این آیات در صفت عمر (مدرسۀ مظفری، ۷۶۸ هجری) مسجد جامع اصفهان نیز کتابت شده است. تناسب این آیات با محل قرارگیری آن در بنا بسیار قابل توجه است. در یک نوار باریک زیر همین کتیبه به خط کوفی معقلی تسبیحات اربعه دیده می‌شود. پایین‌تر از این کتیبه، کتیبه اصلی گنبد بنا با خط کوفی گره‌دار نوشته شده است که آیات ۷۳ و ۷۴ سوره زمر در



تصاویر ۸ و ۹. کتیبه زیر گنبد بنا و جزئیات اجرای گره تزئینی در آن - جزئیات کتیبه آسیب‌دیده و نقوش رنگ‌رفته بالای گنبد (عکس از: نویسنده).

و احرایی با قلم‌گیری تیره اجرا شده بوده است. این نقوش در برخی قسمت‌ها به صورت منفی (سفید) بر زمینه تیره پیرامون اجرا شده و در برخی قسمت‌ها مثبت است. متأسفانه بخش بزرگی از این نقوش فروریخته و قسمت‌های باقی‌مانده چنان کمرنگ است که از کف گنبدخانه به هیچ عنوان قابل تشخیص نیست. پیگیری و طراحی نقوش این قسمت‌ها حتی از نزدیک نیز ممکن نیست و تنها به صورت پراکنده برخی نقوش قابل تشخیص اند. احتمال دارد که این نقوش تمام گوشه‌سازی را پر نمی‌کرده و تنها در قسمت‌های بالایی مقرنس‌ها به کار رفته بوده است. چون در بخش پایینی اثری از رنگ به چشم نمی‌خورد.

تزئینات گلی

الف - مقرنس‌ها و گوشه‌سازی‌های گلی

مقرنس‌های گلی یکی از انواع تزئینات خاص منطقه یزد هستند که در اندازه‌ها و پیچیدگی‌های مختلف در بناهای تاریخی اغلب قرن هشتمی منطقه دیده می‌شوند. در مورد مقرنس‌های گلی و انواع آن‌ها هنوز پژوهش دقیقی صورت نگرفته ولی بخش‌های شکسته مقرنس نشان می‌دهد که این ساختار عظیم توخالی، ترکیبی از خشت و البته تیرهای چوبی با پوششی ضخیم از کاه گل و رنگ است. دو مقرنس از چهار مقرنس بنا شکسته و از میان رفته اند و بیش از نیمی از دو مقرنس باقی‌مانده نیز آسیب دیده است. به نظر می‌رسد سنگینی ساختار عظیم توخالی گلی باعث این آسیب بوده است (تصویر ۵).

ب - نقش برجسته‌های گلی

تزئینات کم‌برجسته گلی به صورت نمای مقرنس داخل طاق‌نماها و فرورفتگی‌های شبدری در چند بخش از گوشه‌سازی‌ها دیده می‌شود. البته مطابق معمول تقسیم‌بندی‌های گلی به صورت شمشه‌گیری نیز وجود دارد که بسیار شبیه بقاع دیگر قرن هشتمی منطقه یزد است. بدنه پرکار تزئینات در طول سالیان آسیب زیادی دیده و در طی تعمیرات پیشین بسیاری از نقوش گلی بدنه با گچ بازسازی و یا اندودکاری شده است. به دلیل ارتفاع بنا و آسیب‌دیدگی زیاد آن، ظرافت بسیاری در تزئینات گلی (از پایین) به چشم نمی‌آید.

بررسی تاریخی بقعه سیدون علی‌نقیا

الف - مطالعات و متون پیشین

قدیم‌ترین منبعی که در آن به بنا اشاره شده، کتاب آثار ایران نوشته آندره گدار (۱۹۳۶م) است. تصویر بنای سیدون گلسرخ و محراب گچی‌اش هم در همان متن آمده است

(گدار، ۱۳۸۴: ۲۴۳). همین اشاره و تصویر مبنای تاریخ‌گذاری ویلبر نیز قرار گرفته و بعدها نظر ویلبر مبنی برای تعلق بنا به نیمه قرن هشتم هجری در مراجع مختلف تکرار شده است. البته ویلبر هیچ‌گاه بنا را ندیده بوده و در فهرست بناهای بازدید نشده کتاب خود به بنای سیدون گلسرخ به نقل از کتاب گدار اشاره می‌کند و مبنای تاریخ‌گذاری (۱۳۳۰م / ۷۳۰ق) برای بنا از جانب او، تاریخ کتیبه محراب مسجد جامع ابرقو و مشابه بودن گچبری سیدون گلسرخ با محراب مسجد جامع است (ویلبر، ۱۳۶۵: ۱۸۹). این تاریخ‌گذاری مورد قبول افشار نیز هست. افشار اعتقاد به آن دارد که سیدون علی‌نقیا قطعاً مقبره است و زیر پنجره بالایی کتیبه‌ای از کاشی معرق داشته که فروریخته و تنها چند تکه از کناره‌های آن به اشکال هندسی باقی مانده است (افشار، ۱۳۷۴: ۳۵۰-۳۵۱). در بررسی‌های امسال هیچ اثری از کاشی در این بخش بنا دیده نشد. افشار با نظر ویلبر بر انتساب بنا به نیمه قرن هشتم هجری موافق است و به نظرش نام علی‌نقیا به مناسبت قرار گرفتن در جوار خانه‌ای که صاحبش علینقی نام داشته بر این بنا مانده است (افشار، همان‌جا). فضائی به نقل از خاتون‌آبادی (که بین سال‌های ۱۳۰۰ تا ۱۳۱۹ شمسی در ابرقو بوده است) می‌آورد: در محله نبادان گنبدی است که در آن چند قبر است که صورت آن‌ها از میان رفته و در داخل گنبد چند کتیبه مشتمل بر سوره‌ و التین داشته است (فضائی، ۱۳۶۳: ۱۲۶). اثری از چنین کتیبه‌ای در بنا دیده نمی‌شود.

متن مفصل‌تر در مورد بنا، پرونده ثبتی اثر است که محمدرضا قرائی‌زاده با نظارت دینیار شهزادی تهیه کرده و در بخش تاریخی آن باز هم از ویلبر و افشار نقل قول شده و مطلب جدید آن اشاره به تاریخ مرمت‌هاست. مطابق این گزارش، ساباط مجاور بقعه بین سال‌های ۱۳۶۸ تا ۱۳۷۰ش مرمت شده و در سال ۱۳۷۵ش کف بنا آواربرداری شده تا قبرهای احتمالی را بیابند و به کف اصلی دست پیدا کنند. پایین دیوارهای بنا نیز در این سال کاهگل‌کاری شده است (قرائی‌زاده، ۱۳۷۷). در مدارک الحاقی سند ثبتی در همین سال آمده که حسینیه مجاور بقعه «در بیست سال اخیر» نوسازی شده است. اشاره مختصر دیگر در مورد بنا اشاره‌ای است از روبرت هیلن برنند به گنبد‌های قرار گرفته بر روی فضای چهارگوش، در مدخل بناهای تاریخی ابرقو در دانشنامه ایرانیکا به این بنا در کنار سیدون گلسرخ و بنای حسن بن کیخسرو به عنوان اثری از دوره آل مظفر (۷۱۳ تا ۷۹۵ هجری) می‌کند (Hillenbrand, 2011). مدخل ابرقو در جلد هنر و معماری اسلامی دانشنامه گرو که اولین مدخل کتاب هم هست اشاره‌ای به این بنا ندارد و تنها به گنبدخانه‌های خشتی موجود در شهر اشاره کرده است (Bloom & Blair)

2009). در گزارش پرویز ورجاوند در مورد ابرقو تنها به وجود گنبد سیدون در بین بناهای بلند ابرقو اشاره شده و اطلاعات دیگری در مورد بنا عرضه نشده است.

اشاره غیر مستقیم دیگر به محله نبادان و قنات آن در مجموعه اوقاف سید رکن‌الدین در جامع الخیرات باقی است (دانش‌پژوه و افشار، ۱۳۴۰: ۱۱۳). بر اساس این وقفنامه، قنات و باغ و بستان‌هایی در این محل برای خانقاهی در نزدیکی بقعه طاووس الحرمین ابرقو - که نام آن قطیبه بوده است - وقف شده است. نکته مهم آن است که وقفنامه به نبادان به عنوان محلی در حومه ابرقو با عنوان «صحراء نبادان» اشاره کرده است. در این محل تنها باغ و بستان‌ها مورد اشاره قرار گرفته و به هیچ اثر معماری اشاره نشده (همان‌جا). البته در کل متن به ساخته‌های مختلف واقف و پدرش در ابرقو اشاره شده ولی مشخص نیست منظور دقیقا کدام بناهاست.

بررسی تطبیقی

از حیث چگونگی قرارگیری گنبد بر روی ساختار چهارگوش، محل قرارگیری کتیبه و چگونگی اجرای مقرنس عظیم گلی، تصاویر باقی‌مانده از مقبره تخریب‌شده حسن بن کیخسرو شباهت بسیاری را با سیدون علی‌نقیان نشان می‌دهند (تصویر ۱۰ و ۱۱). اینکه کتیبه تزئینی گنبد در پایین‌ترین نقطه قوس گنبد اجرا شده است نیز به شباهت می‌افزاید. بر طبق مدارک باقی‌مانده و خواندن کتیبه بقعه حسن بن

کیخسرو، در آن بنا تاریخ‌های ۷۰۷ق و ۷۱۸ق وجود داشته و به سال‌های نخست قرن هشتم هجری مربوط بوده است (فضائی، ۱۳۶۳: ۱۲۰). در پلانی که گذار از آن بنا ترسیم کرده ضلع مربع گنبدخانه را ۹۷۰ سانتی‌متر اندازه‌گیری کرده است و ذکر کرده که سه ورودی نیز به گنبدخانه باز می‌شده است (گذار، ۱۳۸۴: ۲۳۴). از این حیث هم آن بنا به وضع فعلی سیدون شباهت داشته است. اشاره گذرایی به این بنا در گزارش مرمت سیدون گل‌سرخی وجود دارد. مطابق این گزارش کاشی‌های مشابه با کاشی‌های ازاره سیدون علی‌نقیان از نظر فرم در طی مرمت سیدون گل‌سرخی کشف شده است (کربلایی، ۱۳۹۰). با اندازه‌گیری انجام‌شده، کاشی‌های هشت‌گوش و چلیپایی سیدون علی‌نقیان، از لحاظ قالب با کاشی‌های گل‌سرخی هم‌اندازه هستند. نظیر این کاشی‌ها را در بقعه سید پنهان یزد هم می‌توان دید. البته در مورد تاریخ آن بنا نیز ابهام کم‌تر از سیدون علی‌نقیان نیست. نمونه مشابه این کاشی‌ها البته در بناهای دیگری نیز یافت می‌شود و از این حیث بررسی تطبیقی قابل انجام است. نزدیک‌ترین نمونه‌های تاریخ‌دار متعلق به سردر مقبره پیربکران لنجان (با کتیبه ۷۰۳ق) و زیر ایوان مقبره عمو عبدالله (منارجنبان) اصفهان (کتیبه مقبره ۷۱۶ق) است (تصویر ۶). البته همین نمونه کاشی در ازاره داخل ایوان پیر بکران نیز به کار رفته است. این نمونه‌ها به دو دهه آغاز قرن هشتم هجری مربوط اند.



تصویر ۱۰ و ۱۱. مقایسه گوشه‌سازی تزئینی و محل قرارگیری کتیبه‌ها در دو بنای سیدون علی‌نقیان و حسن بن کیخسرو شباهت بسیار بین این دو را نشان می‌دهد (عکس جدید از نویسنده. عکس قدیم از: گذار)

دیگر تزیین بنا که می‌توان مشابه آن را در بناهای دیگر قرن هشتمی یزد یافت، خط کوفی گره‌داری است که در مدالیون بالای محراب سیدون و کتیبه سینه گنبد به کار رفته است. بالای این خط کوفی گره‌دار نقش انتزاعی‌ای در تمام حروف دسته‌دار تکرار شده است. نمونه چنین خطی را با همین ترکیب رنگی در بالای محراب بقعه شاه کمال یزد (۷۲۰-۷۲۹ق) و نیز در تزیینات گوشه‌سازی گنبد سید رکن‌الدین یزد (حدود ۷۲۰ق) می‌توان دید. به نظر می‌رسد این الگوی تزیینی، خاص یزد در قرن هشتم بوده است (تصویر ۹).

جمع‌بندی مباحث تاریخی و بحث پایانی

با توجه به مباحث موجود در منابع پیشین درباره این بنا، نکاتی قابل بحث وجود دارد. مبنای تاریخ‌گذاری ایلخانی بنا از سوی ویلبر و دیگران، تنها شباهت این بنا از حیث ساختار معماری و کاشی‌ها با بنای سیدون گلسرخ است که آن بنا هم به نوبه خود با شباهت گچبری محرابش با محراب بزرگ مسجد جامع ابرقو تاریخ‌گذاری شده است. اما این مبنای اولیه از چند جنبه دیگر نیز قابل اثبات است و با بررسی کالبدی جدید نیز قابل تأیید است. مشابهت کاشی‌های ازاره بنا با کاشی‌های دو دهه اول قرن هشتم هجری در دو بنای اصفهان و دو بنا در یزد، هم‌چنین شباهت ساختاری و گوشه‌سازی با گنبد حسن بن کیخسرو نیز همین حدود تاریخی را به یاد می‌آورد. جزییات کتیبه تزیینی بقعه سیدون علی‌نقیبا نیز تأییدکننده همین شباهت با بقاع و مدارس مظفری یزد است. بنا بر مطالعات می‌توان بنا را به ربع اول قرن هشتم هجری منتسب کرد؛ دوره‌ای که امیرمارزالدین بر منطقه یزد و میبد تسلط داشت و می‌توان این دوره را آغاز کار مظفریان در این منطقه دانست.

در متون قدیمی و اسناد وقفی به نبادان به عنوان محلی در حومه ابرقو با عنوان «صحراء نبادان» اشاره شده است. در این محل تنها باغ و بوستان‌هایی مورد اشاره قرار گرفته و به هیچ اثر معماری اشاره نمی‌شود. این در حالی است که در اشاره به محلات مختلف ابرقو به سازه‌هایی چون مسجد و خانقاه و آسیاب اشارات زیادی شده است. آیا این نکته می‌تواند نشان از آن باشد که در دوره نگارش جامع الخیرات (۷۴۸ هجری قمری) (دانش‌پژوه و افشار، ۱۳۴۰: ۲۷۷) هنوز بناهای شاخصی چون کل مجموعه سیدون علی‌نقیبا و سیدون گلسرخ در این محل ساخته نشده بوده است؟ این نکته با تاریخ‌گذاری پیشین در تناقض است و البته پاسخ کامل به این پرسش با مدارک موجود امکان ندارد. در متن جامع الخیرات به بناها و به‌خصوص خانقاه‌هایی اشاره شده که سید رکن‌الدین یزدی در ابرقو «انشا» کرده است (دانش‌پژوه و

افشار، ۱۳۴۰: ۷۵ و ۱۱۲ و ۱۴۲). بر مبنای شباهت بناهای باقی‌مانده همچون گنبدهای سیدون گلسرخ و علی‌نقیبا و نیز حسن ابن کیخسرو می‌توان گمان داشت که بناهای مذکور در یک دوره زمانی و توسط یک بانی «انشا» شده باشند و این بانی می‌تواند از خاندان سید رکن‌الدین باشد. اگر این گمان را بپذیریم، باز هم بنا را می‌توان به قرن هشتم هجری و دوره تسلط آل مظفر و رونق ابرقو به عنوان شهری مهم مربوط دانست؛ دوره‌ای که سکه‌های ضرب ابرقو در دوره شاه شجاع مظفری نیز وجود دارد (Schüttenhelm, 2003).

با این همه ابهاماتی در مورد این اثر وجود دارد. تزیین آجر و کاشی روی گنبد به طور خاص سؤال‌برانگیز است. اگرچه هیچ مدرکی دال بر غیر اصیل بودن این تزیین وجود ندارد، اما از آنجا که پژوهش دقیقی در مورد پوشش گنبدهای دوران آل مظفر نیز در دست نیست، قضاوت در این مورد با چون و چرا همراه است. احتمالاً نظیر چنین پوششی در گنبد حسن بن کیخسرو هم بوده که در تصاویر سیاه و سفید موجود از آن قابل تشخیص نیست. تنها در متن کتاب آثار ایران اشاره شده که گنبد آن بنا از بیرون با کاشی آبی پوشیده بوده است (گذار، ۱۳۸۴: ۲۳۲). کاربرد کاشی و یا کتیبه در گردن گنبد سیدون علی‌نقیبا نیز پرسش دیگری است که در خلال مرمت‌های آینده اثر می‌توان به آن پاسخ گفت. دقت در حفظ و خوانش تمام شواهد اصیل این بخش در آینده نکته بسیار مهمی است که نباید فراموش شود. پرسش دیگر درباره بنا شکل‌گیری در یک یا دو دوره تاریخی است. با نظر به وضعیت فعلی بنا و فارغ از تعمیرات و افزوده‌های بیرونی به گنبدخانه از جمله ساختار مسجد و حسینیه، گنبدخانه سیدون علی‌نقیبا ساختاری یکپارچه به نظر می‌رسد که در یک دوره تاریخی کوتاه شکل گرفته است. از حیث تزیینات نیز لایه‌های مختلف تزیینی در ظاهر بنا قابل ردیابی نیست و بنا را می‌توان حاصل یک دوره تاریخی دانست. اگرچه در مرمت‌های آینده و به‌خصوص مرمت کاشی‌های ازاره ممکن است شواهدی از دوره پیشین تزیین به دست آید که دقت در حفظ و خوانش این شواهد نیز اهمیت بسیاری خواهد داشت. در وضعیت امروز این نکته که در سند ثبتی بازه زمانی قرون ششم تا هشتم برای بنا نوشته شده است، با بررسی کالبدی بنا قابل اثبات نیست و نمی‌توان اثری از دو دوره ساخت در بنا تشخیص داد.

پی‌نوشت‌ها

۱. این مقاله حاصل پژوهشی است که در قالب طرح مرمت تزیینات بنا در میراث فرهنگی استان یزد توسط امیرحسین کریمی و گلریز نفیسی تحت نظارت مجید علومی انجام شده است. اصل

گزارش مفصل در این مورد به آرشیو اداره میراث فرهنگی، صنایع دستی و گردشگری استان یزد تحویل شده است.

در اینجا از همه کسانی که به این پژوهش یاری رساندند قدرانی می‌شود: همکار طرح گلریز نفیسی، محمدحسین فلاح‌زاده (از هیئت امنای مسجد حسینی نبادان)، ذات‌الله نیک‌زاد از اداره کل میراث فرهنگی، صنایع دستی و گردشگری استان یزد، راشد عزیزی، محمد کازرانی، مجید علومی، ساشا ریاحی مقدم، الهه الوندیان، آقای قدیریان مدیر میراث فرهنگی ابرقو و دوستان همراه مسلم میش مست نهی، پرویز هلاکویی، حامد صیادشهری و نازنین شهیدی.

۲. بر مبنای جهت‌گیری محراب‌های مختلف موجود در مسجد جامع ابرقو، احتمالاً تصحیح قبله در دوره صفوی و قرن دهم هجری اتفاق افتاده است.

۳. آیه ۱۲۷ و ۱۲۸ سوره بقره: (وَ إِذْ يَرْفَعُ اِبْرٰهٖمُ الْقَوَاعِدَ مِنَ الْبَيْتِ وَ اِسْمٰعٖلَ رَبَّنَا تَقَبَّلْ مِنَّا اِنَّكَ اَنْتَ السَّمِيعُ الْعَلِیْمُ ۱۲۷ رَبَّنَا وَ اجْعَلْنَا مُسْلِمَیْنِ لَكَ وَ مَنْ ذَرَّیْتَنَا اُمَّةً مُّسْلِمَةً لَكَ وَ اَرْنَا مَنَاسِكَنَا وَ تَسْبُ عَلَیْنَا اِنَّكَ اَنْتَ التَّوَّابُ الرَّحِیْمُ). مضمون آیه به بنای کعبه توسط حضرت ابراهیم اشاره دارد: هنگامی که ابراهیم و اسماعیل پایه‌های خانه [کعبه] را بالا می‌بردند، [می‌گفتند:] «ای پروردگار ما، از ما بپذیر که در حقیقت، تو شنوای دانایی. پروردگارا، ما را تسلیم [فرمان] خود قرار ده و از نسل ما، امتی فرمانبردار خود [پدید آرا] و آداب دینی ما را به ما نشان ده و بر ما ببخشای، که تویی توبه‌پذیر مهربان (ترجمه فولادوند).

۴. متن این کتیبه که بخش بزرگ آن از بین رفته، خوانده نشده است، اما بنا به بررسی انجام شده، کتیبه عربی است و احتمالاً مضمون قرآنی دارد. نگارنده از استاد عبدالله قوچانی به جهت راهنمایی و نظرشان در این زمینه سپاسگزار است.

۵. و کسانی که از پروردگارشان پروا داشته‌اند گروه گروه به سوی بهشت سوق داده شوند تا چون بدان رسند و درهای آن [به رویشان] گشوده گردد و نگهبانان آن به ایشان گویند سلام بر شما خوش آمدید در آن درآید [او] جاودانه [بمانید] (۷۳) و گویند سپاس خدایی را که وعده‌اش را بر ما راست گردانید و سرزمین [بهشت] را به ما میراث داد از هر جای آن

باغ [پهناور] که بخواهیم جای می‌گزینیم چه نیک است پاداش عمل‌کنندگان (۷۴) ایضا (ترجمه فولادوند).

کتاب‌نامه

- افشار، ایرج. (۱۳۷۴). *یادگارهای یزد*. تهران: انجمن آثار و مفاخر فرهنگی و خانه کتاب یزد.
- فضالی، حبیب‌الله. (۱۳۶۳). *ابرقو در رابطه با داستان اصحاب رس*. تهران: انتشارات میثم تمار.
- دانش‌پژوه، محمدتقی و ایرج افشار. (۱۳۴۰). «جامع الخیرات (وقف‌نامه سید رکن‌الدین)». در *فرهنگ ایران‌زمین*، ش ۹، ص ۶۸-۲۷۷.
- قرائی‌زاده، محمدرضا. (۱۳۷۷). *گزارش پیشنهاد ثبت بقعه سیدون علی‌نقی در فهرست آثار ملی کشور (پرونده ثبتی ۲۴۵۱)*. تهران: مرکز اسناد سازمان میراث فرهنگی کشور (منتشر نشده).
- کربلایی، محمد. (۱۳۹۰). *گزارش حفاظت و مرمت بقعه سیدون گلسرخ ابرکوه*. یزد: مرکز اسناد اداره میراث فرهنگی شهرستان یزد (منتشر نشده).
- گدار، آندره و دیگران. (۱۳۸۴). *آثار ایران*. ج ۳. ترجمه ابوالحسن سروق مقدم. مشهد: آستان قدس رضوی.
- *گزارش‌های مرمت بناهای شهرستان ابرکوه* - ۱۳۵۵ - ۱۳۶۵.
- تهران: مرکز اسناد سازمان میراث فرهنگی کشور (منتشر نشده).
- ویلبر، دونالد نیوتن. (۱۳۶۵). *معماری ایران در دوره ایلخانی*. ترجمه عبدالله فریار. تهران: انتشارات علمی و فرهنگی.
- Bloom, Jonathan & Sheila Blair. (2009). *The Grove encyclopedia of Islamic art and architecture*. New York: Oxford University Press.
- Hillenbrand Robert. "ABARQUH ii Monuments." in *Encyclopaedia Iranica*, I/1, pp.65-67, available online at <http://www.iranicaonline.org/articles/abarquh-ii-monuments>.
- Schüttenhelm, Ruud. (2003). "A hoard of Muzaffarid silve dinars." *In The Numismatic Chronicle* 163, pp.357-360.

(Endnotes)

۱. این مقاله حاصل پژوهشی است که در قالب طرح مرمت تزیینات بنا در میراث فرهنگی استان یزد توسط امیرحسین کریمی و گلریز نفیسی تحت نظارت مجید علومی انجام شده است. اصل گزارش مفصل در این مورد به آرشیو اداره میراث فرهنگی، صنایع دستی و گردشگری استان یزد تحویل شده است.

در اینجا از همه کسانی که به این پژوهش یاری رساندند قدردانی میشود: همکار طرح گلریز نفیسی محمدحسین فلاحزاده (از هیئت امنای مسجد حسینیۀ نبادان)، ذاتالله نیکزاد از اداره میراث فرهنگی، صنایع دستی و گردشگری استان یزد، راشد عزیزی، محمد کازرانی، مجید علومی، ساشا ریاحی مقدم، الهه الوندیان، آقای قدیریان مدیر میراث فرهنگی ابرکو، و دوستان همراه مسلم میش مست نهی، پرویز هلاکویی، حامد صیادشهری، و نازنین شهیدی.

۲. بر مبنای جهتگیری محرابهای مختلف موجود در مسجد جامع ابرکو، احتمالاً تصحیح قبله در دوره صفوی و قرن دهم هجری اتفاق افتاده است.

۳. آیه ۱۲۷ و ۱۲۸ سوره بقره: (وَ إِذْ يَرْفَعُ إِبْرَاهِيمُ الْقَوَاعِدَ مِنَ الْبَيْتِ وَإِسْمَاعِيلُ رَبَّنَا تَقَبَّلْ مِنَّا إِنَّكَ أَنْتَ السَّمِيعُ الْعَلِيمُ ۱۲۷ رَبَّنَا وَ اجْعَلْنَا مُسْلِمَيْنِ لَكَ وَمِن ذُرِّيَّتِنَا أُمَّةً مُّسْلِمَةً لَكَ وَ أَرِنَا مَنَاسِكَنَا وَ تَبَّ عَلَيْنَا إِنَّكَ أَنْتَ التَّوَّابُ الرَّحِيمُ). مضمون آیه به بنای کعبه توسط حضرت ابراهیم اشاره دارد: هنگامی که ابراهیم و اسماعیل پایههای خانه [کعبه] را بالا میبردند، [میگفتند]: «ای پروردگار ما، از ما بپذیر که در حقیقت، تو شنوای دانایی. پروردگارا، ما را تسلیم [فرمان] خود قرار ده و از نسل ما، امتی فرمانبردار خود [پدید آر] و آداب دینی ما را به ما نشان ده و بر ما ببخشای، که تویی توبهپذیر مهربان. (ترجمه فولادوند)

۴. و کسانی که از پروردگارش پروا داشته اند گروه گروه به سوی بهشت سوق داده شوند تا چون بدان رسند و درهای آن [به رویشان] گشوده گردد و نگهبانان آن به ایشان گویند سلام بر شما خوش آمدید در آن درآیید [و] جاودانه [بمانید] (۷۳) و گویند سپاس خدایی را که وعده اش را بر ما راست گردانید و سرزمین [بهشت] را به ما میراث داد از هر جای آن باغ [پهناور] که بخواهیم جای می گزینیم چه نیک است پاداش عمل کنندگان (۷۴). (ترجمه فولادوند)